

«УТВЕРЖДАЮ»
Президент
РОО «Шахматная федерация по
составлению и решению шахматных композиций
Республики Татарстан»



Л.В.Ярош

« _____ » _____ 2024 г.

ПОЛОЖЕНИЕ

о первом первенстве мира 2024 года по шахматной композиции (составление) среди мальчиков и девочек до 9 лет (2017-2018 г.р), до 11 лет (2015-2016 г.р), до 13 лет (2013-2014 г.р), юношей и девушек до 15 лет (2011-2012 г.р), до 17 лет (2009-2010 г.р), до 19 лет (2007-2008 г.р), юниоров и юниорок до 21 года (2005-2006 г.р), до 23 лет (2003-2004 г.р)

31 октября 2024 г. - 31 декабря 2024 г.

I. Общие положения

Первенство мира 2024 года по шахматной композиции (составление) по версии «ШФСРКРТ» проводится со следующими целями и задачами:

- популяризация шахмат в России и в мире;
- укрепление и развитие международных гуманитарных и спортивных связей и межкультурного обмена между народами разных стран;
- пропаганда шахматного искусства;
- повышение мастерства составителей шахматных задач и этюдов - выявление лучших композиций, опубликованных в 2024 г. или оригинальных задач;
- определение победителей и призеров первенства мира.

II. Сроки проведения Соревнования

Первенство мира проводится по месту нахождения участников с 31 октября 2024 г.- 31 декабря 2024 г. Итоги публикуются на сайте РОО «Шахматная федерация по составлению и решению шахматных композиций Республики Татарстан» «ШФСРКРТ» <https://vk.com/club227427206> Сроки проведения отдельных этапов Первенства мира:

- 1) прием композиций - до 30.12.2024 года на адрес - 5composition@mail.ru (с пометкой «первенство мира по шахматной композиции»)
- 2) до 30 января 2025 г. - публикация итогов.

III. Организаторы Соревнования

Общее руководство проведением первенства мира осуществляет РОО «Шахматная федерация по составлению и решению шахматных композиций Республики Татарстан».

Главный судья - международный гроссмейстер, судья 1 категории Машинская Юлия Олеговна.

Директор первенства мира – чемпион мира по шахматной композиции в командных соревнованиях Ярош Леонид Владимирович.

Непосредственное проведение и организация первенства мира возлагается на директора, в чьи обязанности входит:

- подбор судей разделов, координация работы судей;
- прием поступающих композиций и отправка посылок участникам судьям;
- формирование файлов с отчетами на основании представленных судьями предварительных и окончательных присуждений;
- рассылка файлов предварительного и окончательного присуждения участникам, получение замечаний от участников на предварительное присуждение и пересылка замечаний судьям;
- разрешение конфликтных ситуаций.

Директор в установленные сроки формирует таблицу для выставления оценок в соответствии с присланными композициями и направляет эту таблицу и все присланные композиции судьям разделов в электронном виде.

Каждый судья раздела обязан в установленный срок предоставить директору текстовый файл с итогами, готовый к публикации в СМИ, разместить все задачи по местам, дать краткий комментарий и отдельно таблицу результатов по категориям со своими оценками.

Подведение итогов первенства мира, определение победителей и призеров производится на основании окончательных судейских отчетов.

IV. Требования к участникам первенства мира и условия их допуска

В первенстве мира могут участвовать все желающие шахматисты с регионов России и всех стран мира в категории- мальчики, девочки до 9 лет, до 11 лет, до 13 лет, юноши и девушки до 15 лет, до 17 лет, до 19 лет, юниоры и юниорки до 21 года, до 23 лет. Выступление только в своем возрасте - дата рождения на начало турнира! В каждой категории и разделе участник может прислать не более 1 (одной) композиции (посылка участника): 1 (одна) оригинальная (новая) композиция или 1 (одна) композиция, опубликованная в 2023 - 2024 гг.

V. Программа первенства мира

Раздел А) Участники первенства мира составляют или присылают опубликованные задачи и этюды на любую тему (блокирование, отвлечение, связывание, развязывание, превращение пешек и другие идеи) в каждой категории и разделах - двухходовки, трехходовки, многоходовки, задачи на кооперативный мат, обратный мат, этюды.

Раздел Б) Участники первенства мира составляют задачи и этюды по размещенным заданиям на сайте <https://vk.com/club227427206> в день публикации положения с 31 октября 2024 г. - 31 декабря 2024 г.

VI. Правила оформления посылок

Участники первенства мира направляют композиции (посылки) в едином текстовом файле формата *docx, *doc или *rtf (не *pdf, *jpeg и т. д.) на адрес 5composition@mail.ru.

Каждая композиция оформляется на отдельном листе формата А4 (вертикальная ориентация) в следующем порядке:

- фамилия, имя, отчество автора, страна проживания, дата рождения, адрес электронной почты, фото «за шахматной доской» (для целей подведения итогов);
- FEN-позиция (по желанию, может быть дополнена дублированием позиции в другом виде, в том числе, рисунком диаграммы или изображением диаграммы, набранной шахматным шрифтом «GoodCompanion»);
- задание и количество фигур сторон;
- решение в текстовом виде с использованием символов фигур в латинской (K-Q-R-B-S-P) или русской (Кр-Ф-Л-С-К-П) транскрипции или набранных с помощью шахматного шрифта «Ches» (если текст решения композиции не помещается на одном листе, он может быть продолжен на следующем листе);
- после решения возможен краткий комментарий.

Тренеры спортсменов помогают правильно оформить посылки опубликованных, оригинальных задач. Для проверки композиций участникам рекомендуется использовать компьютерные программы, размещенные на сайте Международной федерации по шахматной композиции - «Olive» (<https://github.com/dturevski/olive-gui/releases>).

Примеры составления задач и этюдов приведены в Приложениях 1-5.

VII. Подведение итогов первенства мира

Итоговый результат участника в разделе А) первенства мира определяется по сумме баллов, набранной 1 (одной) задачей или 1 (одним) этюдом. В разделе Б) по сумме баллов двух заданий-задач. Композиции оцениваются по 15-балльной шкале. Шаг шкалы – 0,5 балла. Нулевая оценка даётся за побочное решение, нерешаемость, наличие полного предшественника, нелегальность начальной позиции.

Участники могут подать через директора замечания на предварительные итоги о выявленных дефектах (предшественник, нерешаемость, побочное решение, дуаль в тематическом варианте, нелегальная позиция) в установленные положением сроки. Замечания передаются судьям разделов для рассмотрения по существу. Решение судьи раздела после рассмотрения замечаний по предварительному присуждению является окончательным и обжалованию не подлежит.

После публикации окончательных итогов никакие замечания, кроме технических, не принимаются. К техническим замечаниям относятся: неверная публикация позиции, решения, авторства, неверный подсчёт итогов, иные описки или опечатки. Дата публикации окончательного присуждения по всем разделам на сайтах организаторов является датой окончания программы первенства мира

VIII. Награждение победителей и призеров

Победители и призеры первенства мира в каждом разделе награждаются электронным сертификатом. Отличившиеся юные спортсмены будут приглашены в онлайн-школу по шахматной композиции.

Все уточнения и дополнения к данному Положению регулируются регламентом первенства мира.

Приложение 1

Пример техники составления шахматной задачи на мат в 2 хода на тему блокирования и посылки на турнир

1. Ставим черного короля на поле а6. 2. Белого напротив, чтобы неприятель не убежал на поля а7 и b7

3. Ставим черную пешку на b7 и придумываем тематические ходы на тему блокирования вокруг короля на полях В6 и b5.

4. На ход В6 готовим мат конем и с7. Добавляем пешку на b4, иначе король убежит на а5

5. На ход b5 готовим мат слоном на с8. 6. Задача готова? Нет. Надо придумать вступительный ход.

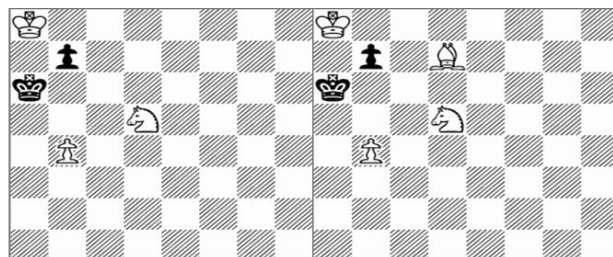
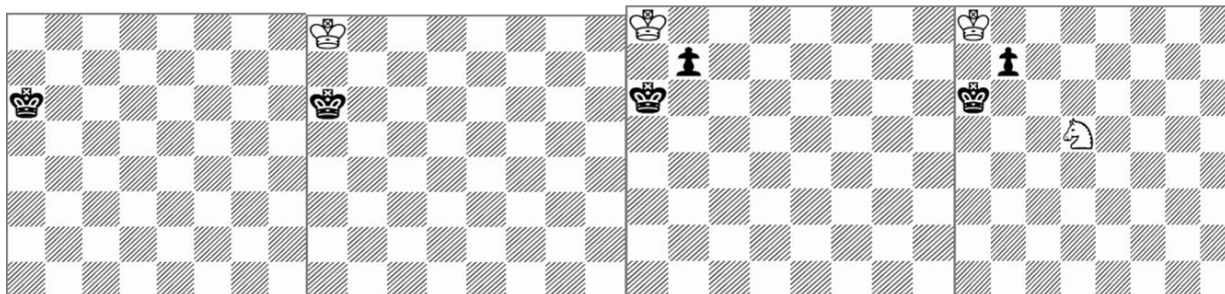
7. Есть такое поле e8 и ставим туда слона.

8. Проверяем задачу в любом шахматном движке.

Решение-1. Вe8-d7! цугцванг 1...b7-b5 2. Bd7-c8 #, 1...b7-b6 2. Sd5-c7 #

Решение и маты в вариантах должны быть единственными. Других не должно быть. Обязательно на любую тему которую вы захотите составить задачу, должно быть не менее двух вариантов. Изучайте в словаре шахматной композиции множества тем, превращение, отвлечение, связывание, развязывание, жертвы фигур и другие. Начните составлять задачу, у Вас обязательно получится! Желаем Победы!

Вспомним по схемам как создавалась задача!



Задача готова к посылке на турнир

Автор задачи.

Название турнира 2024



#2

4+2

Смотрите 103 видео «как составлять задачи» на сайте Леонида Ярош- <https://vk.com/id495679804>, ютуб канале – школа шахматной композиции- <https://www.youtube.com/channel/UCVY11Bvv3wbRizEfqGfL76Q>, Выбрать любую тему и скачать программу Olive в мировой базе-<https://www.yacpdb.org/#static/olive> Подготовка, оформление задач - <https://www.youtube.com/watch?v=hX-yGWw6oBg>

Приложение 2

Пример техники составления шахматной задачи на мат в 3 хода на тему отвлечения и посылки композиции на турнир.

1. Ставим тематические фигуры черные пешки b6 и h6 и белые q4 и c4. Отвлечение будет, когда черные сыграют b6 . ответ c5, а при ходе h5 –q5!
2. Черного короля ставим на поле e6 , а белого напротив e8.
3. Ставим коней на полях d5 и f5, чтобы потом при поддержке пешек белых, кони смогут давать мат на полях c7 и q7.
4. Устраняем дуаль матующих ходов на d4 и f4, добавлением пешки на e5.
5. Чтобы был цугцванг после первого хода, ставим пешку на e4.
6. Задача готова? Нет. Надо теперь придумать вступительный ход. Переставляем пешку на e2. Olive показывает решение -

1.e2-e4 ! цугцванг

1...b6-b5

2.c4-c5 threat:

3.Sf5-g7 #

1...h6-h5

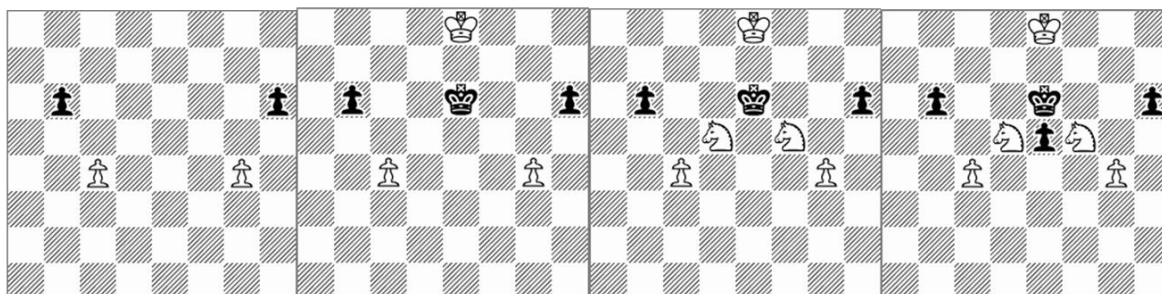
2.g4-g5 threat:

3.Sd5-c7 #

Задачу можно оформлять и посылать на любой турнир

Решение и маты в вариантах должны быть единственными. Других не должно быть. Обязательно на любую тему, которую вы захотите составить задачу, должно быть не менее двух вариантов. Изучайте в словаре шахматной композиции и другие темы, самосвязывание, тема Умнова, Индийская тема, тема Новотного и другие. Начните составлять задачу и все обязательно получится! Желаем Победы!

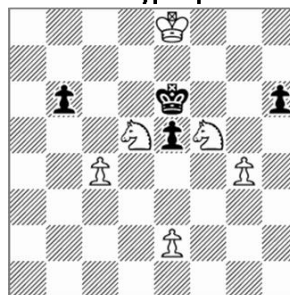
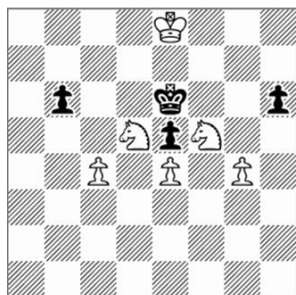
Смотрите 103 видео «как составлять задачи» на сайте Леонида Ярош- <https://vk.com/id495679804>, ютуб канале – школа шахматной композиции- <https://www.youtube.com/channel/UCVY11Bvv3wbRizEfqGfL76Q>, Выбрать любую тему и скачать программу Olive в мировой базе-<https://www.yacpdb.org/#static/olive>



Автор задачи

Ф.И.О

Название турнира 2024



#3

6+4

Приложение 3

Пример техники составления шахматной задачи на кооперативный мат в 2 хода на тему блокирования и посылки композиции на турнир

1.Задание -начинают черные и помогают дать себе мат. Есть близнец с перестановкой короля. Ставим черного короля на поле c1, белого напротив, чтобы загонять его в углы доски

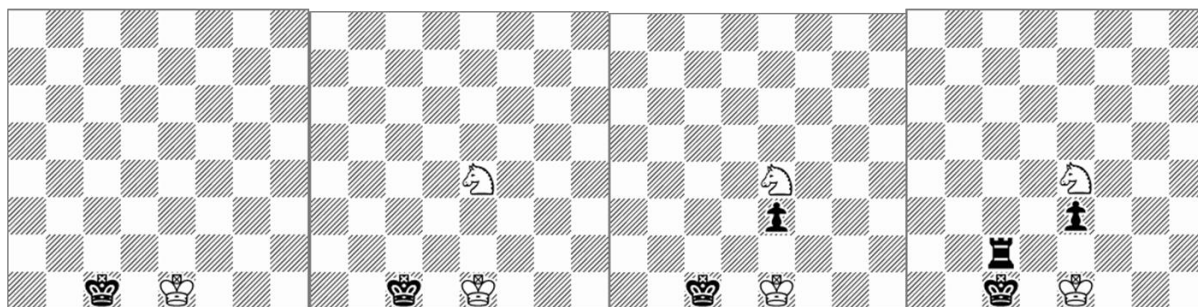
2-3.Добавляем коня, который будет матовать соперника. Ставим черную пешку на e3-иначе дуаль на матующем ходу

4-5. Добавляем ладью, она будет блокировать поля и размещаем коня на a1. Опять для блокирования поля. 8 Проверяем задачу в любом шахматном движке.

Решение-1.Kc1-b1 Ke1-d1 2.Rc2-b2 Se4-c3 # В близнце-1.Kg1-h1 Ke1-f1 2.Rc2-h2 Se4-g3 #

Решение и маты в вариантах должны быть единственными. Других не должно быть. В кооперативных задачах разрешается и одно решение, но лучше два, но тематических, тогда композиция займет более высокое место. Изучайте в словаре шахматной композиции и другие идеи, рокировка, взятие на проходе, звездочка короля, жертвы фигур и другие. Начните составлять задачу, у Вас обязательно получится! Желаем Победы!

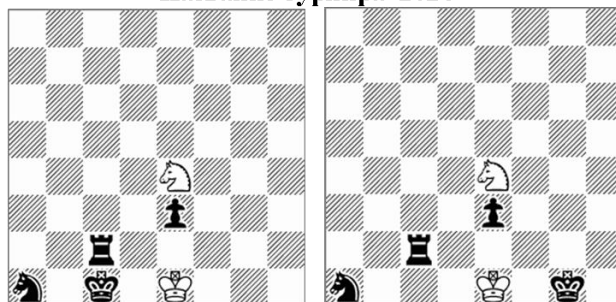
Вспомним по схемам как создавалась задача!



Задача готовка к посылке на турнир

Автор задачи.

Название турнира 2024



N#2

близнец -Krq1

Смотрите 103 видео-ролика «как составлять задачи» на сайте Л.Ярош -<https://vk.com/id495679804> и на ютуб канале-онлайн школа шахматной композиции

- <https://www.youtube.com/channel/UCVY11Bvv3wbRizEfqGfL76Q>, Выбрать любую тему и скачать программу Olive в мировой базе-<https://www.yacpdb.org/#static/olive>

Подготовка, оформление задач - <https://www.youtube.com/watch?v=hX-yGWw6oBg>

Приложение 4

Пример техники составления шахматной задачи на мат в 4 хода на тему засады за фигурами и посылки на турнир

1. Ставим тематические фигуру ладью на а6 черные пешки а7 и h7, королей на b3 и q4

2. Добавляем тематические фигуры слона на с6 и коня на d6. Тема готова, ладья в засаде.

3-4. Ставим пешку на d4 для охраны поля е5 и слона h6, чтобы король не убежал на соседние поля.

5-6 Чтобы не было побочных решений и не решаемости, добавляем белые пешки на полях b4, d3, f2

Задача готова? Нет. Надо теперь придумать вступительный ход. Переставляем ладью на a4.

Движок показывает решение 1.Ra6!

1...Kh3/Kh4 2.Bf3 ~ 3.Ra1 ~ 4.Rh1#

1...Kh5 2.Sf5 ~ 3.Bf3#

2...Kg4 3.Bg2

3...Kh5 4.Bf3#

3...Kxf5 4.Bh3#

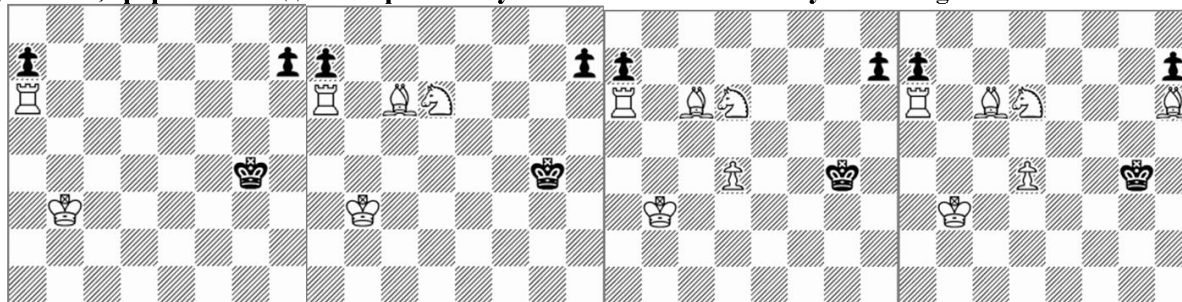
2...Kg6 3.Be8+ Kxf5 4.Bd7#

Задачу можно оформлять и посылать на любой турнир

Решение и маты в вариантах должны быть единственными. Других не должно быть. Обязательно на любую тему которую вы захотите составить задачу, должно быть не менее двух вариантов. Изучайте в словаре шахматной композиции и другие идеи, тема Владимирова, Гримшоу тема, тема Лошинского и другие.

Начните составлять задачу и все обязательно получится! Желаем Победы!

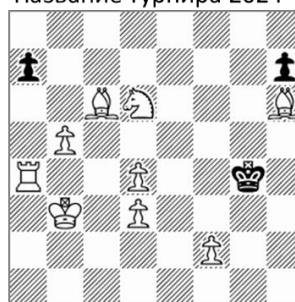
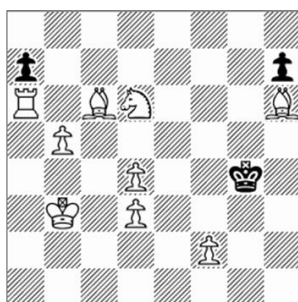
Смотрите 103 видео «как составлять задачи» на сайте Леонида Ярош- <https://vk.com/id495679804>, ютуб канале – школа шахматной композиции- <https://www.youtube.com/channel/UCVY11Bvv3wbRizEfqGfL76Q>,
Выбрать любую тему и скачать программу Olive в мировой базе-<https://www.yacpdb.org/#static/olive>
Подготовка, оформление задач - <https://www.youtube.com/watch?v=hX-yGWw6oBg>



Автор задачи

Ф.И.О

Название турнира 2024



#4

6+4

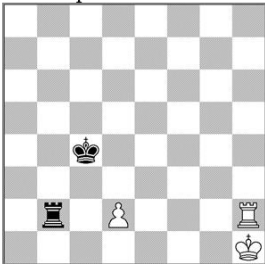
ПРИМЕР ТЕХНИКИ СОСТАВЛЕНИЯ ЭТЮДА

Для того, чтобы составить этюд, прежде всего, нужна идея. Это может быть финал с матом или патом, выигрыш материала вишкой или вскрытым шахом, доминанция (ловля фигуры), вечный шах, вечное преследование, превращение в слабую фигуру (ладью, слона, коня). Игра может завершаться позицией с крепостью, блокадой.

Самый простой путь, которым пользуются начинающие, это добавление ходов к придуманной финальной позиции. Желательно, чтобы игра не была форсированной, а включала в себя ложные следы. Обязательным условием существования этюда является единственность ходов белых в главном решении. Для составления, проверки и оформления этюда используется шахматная программа ChessBase с аналитическим движком Stockfish.

В качестве примера привожу историю создания своего этюда, опубликованного в «64-ШО» 1984 года.

1. Идея: выигрыш ладьи вскрытым шахом



1.d3+ Крс3 2..Лxb2 Крxb2 3.d4+-

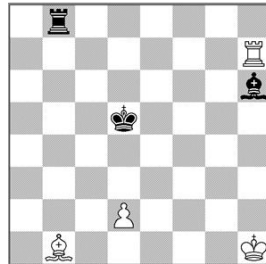
К этой позиции нужно добавить вступительные ходы.

Хорошо, если это можно сделать без добавления фигур.

Но здесь это не получится, позиция ничейная.

Значит, последним ходом черных было взятие королем или ладьей белой фигуры или пешки.

2. Добавление ходов



Белый слон уходит с шахом из-под улара **1.Са2+ Кре4**

2.Лхh6 Лb2 черная ладья нападает на слона и пешку.

3.Лh2 белая ладья идет в засаду.

3...Крд3 черный король блокирует пешку.

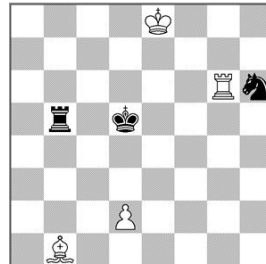
4.Сс4+! жертва слона!

4...Крxc4 5.d3+ Крс3 6.Лxb2 Крxb2 7.d4+-

Но черные могут сыграть сильнее, после **5...Крд4!** этюд нерешается: **6.Лхh6 Лb2 7.Лd6+ Крс5 8.Лd5+ Крb4 9.Лd4+ Крс5 10.Лd5+ Крb4=**

Нужно исправить этюд.

3. Устранение ошибок



1.Са2+ Крд4!

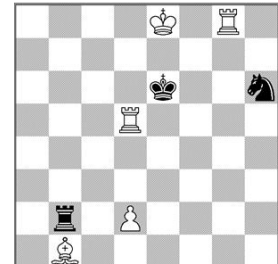
Раньше это отступление короля опровергало этюд, но после перестановки ладьи появился промежуточный шах **2..Лd6+! Кре4!** и так далее.

Выяснилось, что к решению добавились еще варианты с вскрытыми шахами: **2...Крс5 3.Лхh6 Лb2 4.Лh2! Лха2 5.d4+-**

2...Крс5 3.Лхh6 Лb2 4.Лh2! Лха2 5.d4+-

Красивое опровержение подсказало новый путь развития этюда с появлением новых красивых вариантов.

4. Работа над начальной позицией



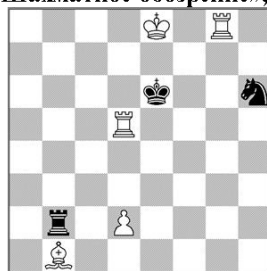
Не нужно торопиться с завершением работы над этюдом. Вдруг обнаружатся возможности улучшить этюд, сделать его более красивым.

Здесь нашлась эффектная вступительная жертва ладьи **1.Лb5!! Лxb5 2..Лg6+ Крд5** и так далее.

Наступает финальный этап – оформление. Нужно выделить главный вариант, добавить доказательные варианты и ложные следы. Можно включить словесные комментарии, поясняющие замысел.

Под диаграммой нужно указать задание (выигрыш, ничья) и количество белых и черных фигур.

Сергей Осинцев (Свердловск)
«64-Шахматное обозрение», 1984



+

1..Лb5!! ♜:b5 2. ♜g6+ ♚d5 2...♚e5 3. ♜g5+- 3. ♜a2+ ♚d4! 4. ♜d6+! Важный промежуточный шах, плохо сразу **4. ♜:h6? ♜b2 5. ♜d6+ ♚c5! (5...♚e5? 6. ♜d5+ ♚e4 7. ♜c4+-) 6. ♜d5+ ♚b4! 7. ♜d4+ ♚c5=**

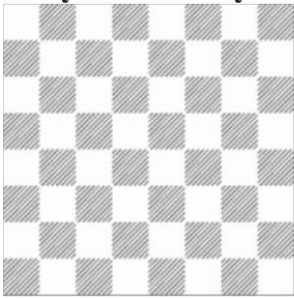
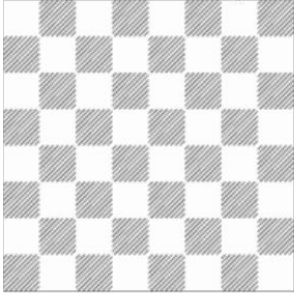
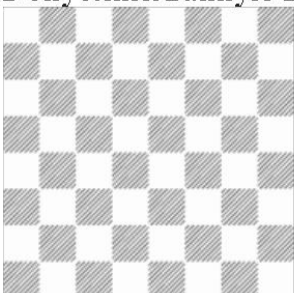
Сейчас у черных три возможных отступления королем: **4...♚e5 5. ♜:h6 ♜b2 6. ♜h2 ♜:a2 7.d4+-** или **4...♚c5 5. ♜:h6 ♜b2 6. ♜h2 ♜:a2 7.d4+-**

Сильнее **4...♚e4! 5. ♜:h6 ♜b2 6. ♜h2!** и на **6... ♜:a2** последует **7.d3+- 6...♚d3! 7. ♜c4+! ♚:c4 8.d3+ ♚c3 9. ♜:b2 ♚:b2 10.d4+-** Черный король попадает под удары на всех доступных для пешки d2 полях c4, c5, e4, e5!

Первенство мира 2024 по шахматной композиции (составление) категория 9 лет, 11 лет, 13 лет
Раздел Б) ЗАДАНИЕ- СОСТАВЛЕНИЕ ЗАДАЧ ПО УКАЗАННЫМ ВАРИАНТАМ

ФАМИЛИЯ, ИМЯ:	
ДАТА РОЖДЕНИЯ, день, месяц, год:	
Город (регион)	

Обозначение фигур: Кр – король, Ф – ферзь, Л – ладья, С – слон, К – конь. Первый ход в задачах должен быть без шаха и единственным, т.е. отсутствуют побочные решения. Также после защит (ходов) чёрных – мат должен быть единственным, т.е. отсутствуют дуали. В задаче, где есть побочное решение или дуаль начисляется 0 баллов.

<p>№1 КАТЕГОРИЯ 9 ЛЕТ</p> <p>Составить задачу по указанным вариантам:</p> <p>1.Фd4! ~ 2.Кg7# 1...Кре6 2.Фd5# 1...e5 2.Фg4# 1...e6 2.Кd6#</p> <p>Мат в 2 хода</p>	<p>№2 Составить задачу с 1-2 вариантами или прислать опубликованную в 2023-2024 г</p>  <p>Любая тема и жанр #2,#3,#4,h#2,S#2</p>
<p>№3. КАТЕГОРИЯ 11 ЛЕТ</p> <p>Составить задачу по указанным вариантам:</p> <p>1.Кс6! 1...Крс4 2.Фd4# 1...Кре4 2.Фf3# 1...Крхе6 2.Фf7# 1...Крxc6 2.Сf3#</p> <p>Мат в 2 хода</p>	<p>№4 Составить задачу с 1-2 вариантами или прислать опубликованную в 2023-2024 г</p>  <p>Любая тема и жанр #2,#3,#4,h#2,S#2</p>
<p>№5. КАТЕГОРИЯ 13 ЛЕТ</p> <p>Составить задачу по указанным вариантам:</p> <p>1.d3! ~ 2.Фe5# 1...Крс3 2.Фb4# 1...Кре3 2.Фf4# 1...Сb8 2.Фc5#</p> <p>Мат в 2 хода</p>	<p>№6 Составить задачу с 1-2 вариантами или прислать опубликованную в 2023-2024 г</p>  <p>Любая тема и жанр #2,#3,#4,h#2,S#2</p>

Раздел Б) ЗАДАНИЕ- СОСТАВЛЕНИЕ ЗАДАЧ ПО УКАЗАННЫМ ВАРИАНТАМ

ФАМИЛИЯ, ИМЯ:	
ДАТА РОЖДЕНИЯ, день, месяц, год:	
Город (регион)	

Обозначение фигур: Кр – король, Ф – ферзь, Л – ладья, С – слон, К – конь
 Первый ход в задачах должен быть без шаха и единственным, т.е. отсутствуют побочные решения.
 Также после защит (ходов) чёрных – мат должен быть единственным, т.е. отсутствуют дуали.
 В задаче, где есть побочное решение или дуаль начисляется 0 баллов.

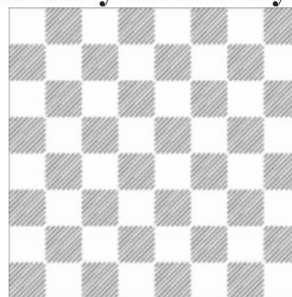
№4 КАТЕГОРИЯ 15 ЛЕТ

Составить задачу по указанным вариантам:

- 1.Sf4! ~ 2.Sd2+ Kxe3 3.Sd5#
 1...Kxe3 2.Sd5+ Ke4 3.Sd2#
 1...exf4 2.Bd4 ~ 3.Sd2#
 1...gxf4 2.Bf2 ~ 3.Sd2#

Мат в 3 хода

№5. Составить задачу с 1-2 вариантами или прислать опубликованную в 2023-2024



Любая тема и жанр #2,#3,#4,h#2,S#2

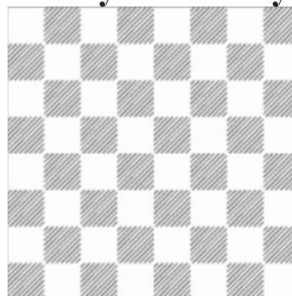
№6. КАТЕГОРИЯ 17ЛЕТ

Составить задачу по указанным вариантам:

- 1.Kph7! ~ 2..Лg4+ Kpf5 3.Kh6+ Kpf6 4..Лxg6#
 1...Ch5 2..Лf3+ Кре4 3.Kd2+ Kpd4 4..Лxd3#
 1...Kpxd6 2..Лf6+ Kpd7 3.Cb5+
 3...Kpc8/Kpd8 4..Лf8#
 1...g5 2..Лh4+ Kpf5 3.Kxe7+ Kpf6 4..Лh6#
 1...exd6 2..Лf1+ Кре4 3.Kf6+ Кре3 4.Cf4#

Мат в 4 хода

№7. Составить задачу с 1-2 вариантами или прислать опубликованную в 2023-2024



Любая тема и жанр #2,#3,#4,h#2,S#2

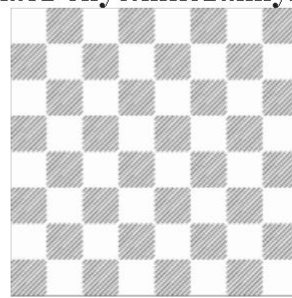
№8. КАТЕГОРИЯ 19 ЛЕТ

Составить задачу по указанным вариантам:

- 1.Cb6 e8=Ф+ 2.Kpc5 Фxh8 3..Лс6 Фе5#
 1.Kpb5 e8=Л 2.Кра4 Ле1 3.Кра3 Ла1#
 1.Kpd5 e8=С 2.Кре4 Cf7 3.Kpf3 Cd5#
 1.Kpc7 e8=К+ 2.Kpb8 Кс7 3.Са7 Ка6#

Кооперативный мат в 3 хода

№9. Составить задачу с 1-2 вариантами или прислать опубликованную в 2023-2024



Любая тема и жанр #2,#3,#4,h#2,S#2

Раздел Б) ЗАДАНИЕ- СОСТАВЛЕНИЕ ЗАДАЧ ПО УКАЗАННЫМ ВАРИАНТАМ

ФАМИЛИЯ, ИМЯ:	
ДАТА РОЖДЕНИЯ, день, месяц, год:	
Город (регион)	

Обозначение фигур: Кр – король, Ф – ферзь, Л – ладья, С – слон, К – конь

Первый ход в задачах должен быть без шаха и единственным, т.е. отсутствуют побочные решения.

Также после защит (ходов) чёрных – мат должен быть единственным, т.е. отсутствуют дуали.

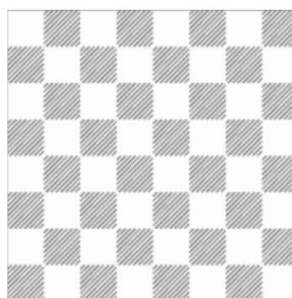
В задаче, где есть побочное решение или дуаль начисляется 0 баллов.

№7 КАТЕГОРИЯ 21 ГОД

Составить задачу по указанным вариантам:

- 1.Фd1! ~ 2.Ke4+ Kph3 3.Фf1+ Lxf1#
1...Фb2 2.Lxd2+ Фе5 3.Фe1+ Lxe1#
1...cxd1=К 2.Ле6+ Лc7 3.Ле3+ Kxe3#
1...cxd1=С 2.Ld4+ Лc7 3.Lxg4+ Cxg4#
Обратный мат в 3 хода

№8. Составить задачу с 1-2 вариантами или прислать опубликованную в 2023-2024



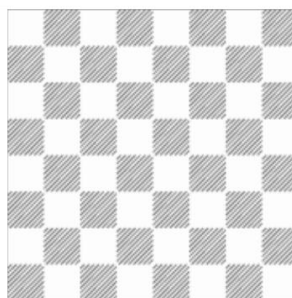
Любая тема и жанр #2,#3,#4,h#2,S#2

№9. КАТЕГОРИЯ 23 ГОДА

Составить этюд по указанным вариантам:

- 1.Сс6! 1...Ф×с6 2.Фh4+ f4 3.Ф×f4+ Се4
4.Л×e4+ Кра5 5.Ле5+ Kpb6 6.Lb5+ 6...Ф×b5
7.Фс7# 6...Kp×b5 7.Фb4# 6...Кра7 7.Фb8#
1...Л×с6 2.Ла2+ Kpb3 3.c4+ Kp×c4 4.Фf1+
Kpc5 5.Фg1+ Kpd5 6.Ld2+ Kpe5 7.Фe3+ Kpf6
8.Фe7# Выигрыш.

№10 Составить этюд с 1-2 вариантами или прислать опубликованный в 2023-2024



Любая тема на выигрыш или ничью